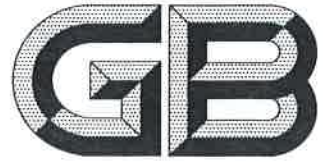


4

ICS 11.220
B 41



中华人民共和国国家标准

GB/T 27641—2011

马螨病诊断技术

Diagnostic techniques for horse mange

2011-12-30 发布

2012-04-01 实施



中华人民共和国国家质量监督检验检疫总局
中国国家标准化管理委员会

发布

前 言

本标准按照 GB/T 1.1—2009 的规则起草。

本标准由中华人民共和国农业部提出。

本标准由全国动物防疫标准化技术委员会(SAC/TC 181)归口。

本标准起草单位：中华人民共和国山东出入境检验检疫局、中国动物卫生与流行病学中心。

本标准主要起草人：梁成珠、朱来华、郑小龙、肖西志、邓明俊、岳志芹、毕道荣、梁君妮、徐彪。

马 螨 病 诊 断 技 术

1 范围

本标准规定了马螨病临床检查、病原样品采集与鉴定等诊断技术要求。
本标准适用于马螨病的检疫和诊断。

2 临床检查

2.1 临床特征

马患本病时,先由头、颈、体侧开始,随后蔓延至肩、背、全身,足螨则主要寄生于四肢的下半部。主要表现为皮肤发痒,骚动不安,舔、咬、踢瘙痒部,常倚物摩擦;被毛凌乱,拨开患部被毛,患部皮肤出现结节、水泡,破溃后形成痂皮,被毛脱落,皮肤肥厚,皱褶,病马日渐消瘦。在诊断中,可观察动物是否有用嘴轻咬或摩擦患处皮肤的表现。在拥挤的围栏中强迫动物运动,使机体发热,促进皮肤吸收螨虫的抗原或刺激物(分泌物),激发临床症状。

2.2 初步判定

2.2.1 根据临床症状如剧痒、皮肤增厚、有痂皮、脱毛和消瘦等特征可做出初步判定。

2.2.2 当发现可疑马匹时,需继续观察或采取病料送实验室进一步病原学检查。

3 病原样品采集与鉴定

3.1 设备、器械与试剂

3.1.1 设备、器械

显微镜(100×)、恒温箱(4℃~60℃)、离心机(离心速度3 000 r/min)、酒精灯、凸刃小刀、棉拭子、骨科刮勺、自封袋、平皿、试管、载玻片等。

3.1.2 试剂

甘油或液体石蜡、10%氢氧化钾(钠)溶液、60%硫代硫酸钠溶液等。

3.2 显微镜检查

3.2.1 病料的采集

3.2.1.1 保定马匹,将患部与健康部交界处被毛剪掉,用通过火焰灭菌的凸刃小刀倾斜45°刮取裸露部皮屑直到皮肤微出血为止。收集刮下的病料进行实验室检查。

3.2.1.2 用适当大小的棉拭子插入外耳道直到遇到阻力,然后轻轻地旋转并退出。插入外耳道要轻柔细心,注意马匹的反应。或用骨科刮勺刮取马耳内廓耳垢。

3.2.1.3 将皮屑和耳垢迅速转移到自封袋或平皿内密封后送往实验室待检。

3.2.1.4 采集病料前,滴一滴甘油或液体石蜡在皮肤或器具上有助于螨虫的收集。

3.2.2 检查方法

3.2.2.1 直接检查法

取适量病料,37℃恒温箱中作用15 min~30 min,直接放在平皿上进行镜检。

3.2.2.2 温水检查法

将病料浸入40℃~45℃的水中,置恒温箱内,在温热水的作用下,螨虫由皮屑或耳垢内爬出,集成团而沉入水底,1 h~2 h后,将浸过病料的液体倒出,将沉渣倾入平皿中镜检。

3.2.2.3 沉淀法

将采集的病料置于试管中,加入10%氢氧化钾(钠)溶液,在酒精灯上煮数分钟(或浸泡2 h),然后2 000 r/min离心沉淀5 min,弃上清液,吸取沉淀物,放在载玻片上,进行镜检。

3.2.2.4 漂浮法

将采集的病料置于试管中,加入10%氢氧化钾(钠)溶液,煮沸数分钟(或浸泡2 h),然后2 000 r/min离心沉淀5 min,弃上清液,取沉淀物,用蒸馏水将其中的氢氧化钾(钠)浸洗干净,在沉淀物中加入60%硫代硫酸钠溶液使液体满于管口,但不溢出。静置5 min~10 min,螨即浮集于液面,可用载玻片直接蘸取镜检。

3.3 结果判定

在显微镜下检查,发现有螨虫体(卵)为阳性结果,未发现螨虫体(卵)为阴性结果(参考附录A和附录B)。四种检查方法只要一种方法鉴定为阳性,则判定为阳性结果。

附录 A
(资料性附录)
螨虫的形态示意图



图 A. 2 Female scabies mite with egg
雌性疥螨和虫卵

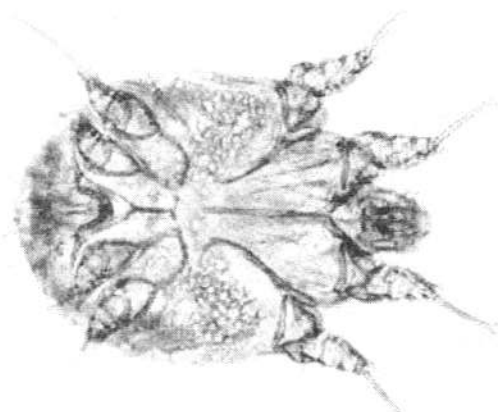


图 A. 3 *Sarcoptes scabiei*, male. Courtesy of Dr. Dietrich Barth, Merial
雄性疥螨

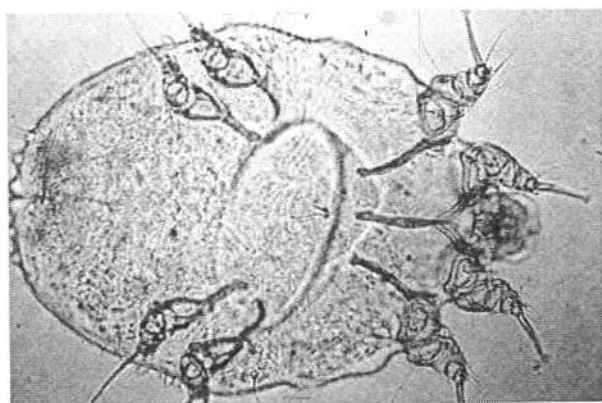


图 A. 4 *Sarcoptes scabiei*, female. Courtesy of Dr. Dietrich Barth, Merial
雌性疥螨

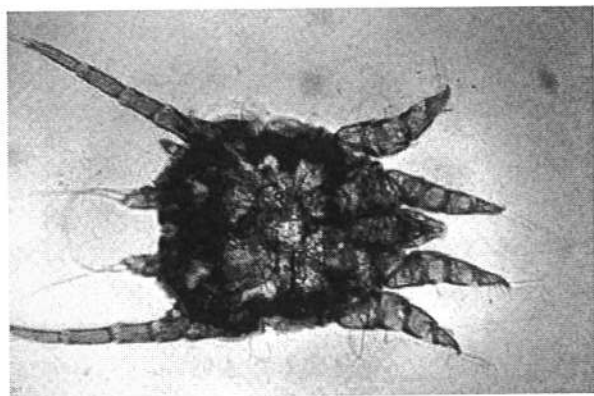


图 A. 5 *Psoroptes*, male. Courtesy of Dr. Dietrich Barth, Merial
雄性痒螨

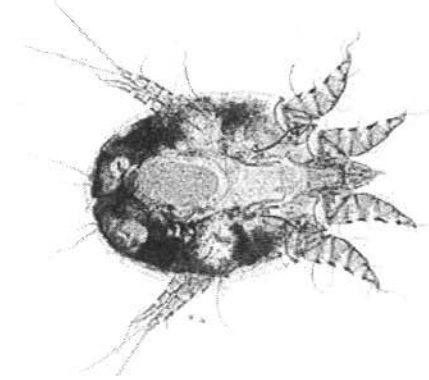


图 A.6 *Psoroptes*, female. Courtesy of Dr. Dietrich Barth, Merial
雌性痒螨

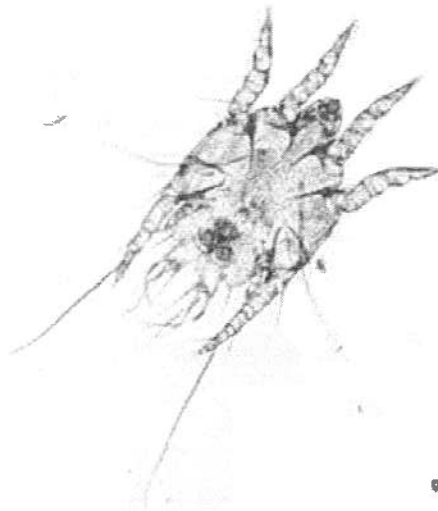


图 A.7 *Chorioptes*, male. Courtesy of Dr. Dietrich Barth, Merial
雄性足螨或皮螨

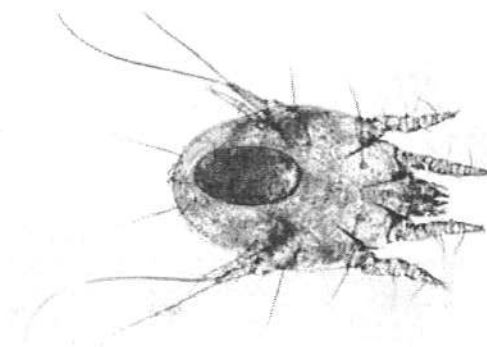


图 A.8 *Chorioptes*, female. Courtesy of Dr. Dietrich Barth, Merial
雌性足螨或皮螨



图 A.9 螨的卵(未发育)



图 A.10 螨的卵(已发育)

附录 B
(资料性附录)
螨虫的形态特征

B.1 疥螨、痒螨的形态特征**B.1.1 疥螨**

虫体近圆形或椭圆形,背面隆起,乳白或浅黄色,大小为 0.2 mm~0.5 mm。口器短,基部有一对刺;螯肢和须肢粗短。足短而圆,第 4 对足几乎全部被遮于腹下。躯体后半部有几对杆状刚毛和长鬃。腹面光滑,仅有少数刚毛和 4 对足。足短粗,分 5 节,呈圆锥形。前两对足与后两对足之间的距离较大,足的基部有角质内突。雌螨在足 1、2、雄螨在足 1、2、4 有吸盘,吸盘的柄不分节。表皮有皱纹;背面中部有三角形鳞状突及棒状短刺。肛门位于躯体末端。雄螨无生殖吸盘,体末端亦不呈凸缘。

B.1.2 痒螨

虫体呈长圆形,体长 0.5 mm~0.9 mm,肉眼可见。口器长,呈圆锥形;螯肢细长,两趾上有三角形齿;须肢亦细长。躯体背面表皮有细皱纹。肛门位于躯体末端。足较长,特别是前两对。雌虫的第 1、2、4 对足和雄虫的前 3 对足都有吸盘,吸盘长在一个分三节的柄上。雌虫的第 3 对足上各有两根长刚毛。雄虫第 4 对足特别短,没有吸盘和刚毛。雄虫躯体末端有两个大结节,上各有长毛数根,腹面后部有两个性吸盘;生殖器居于第 4 基节之间。雌虫躯体腹面前部有一个宽阔的生殖孔,后端有纵裂的阴道,阴道背侧为肛门。

B.1.3 疥螨和痒螨的区别要点见表 B.1。

表 B.1 疥螨和痒螨类的区别要点(自孔繁瑶)

类别		足的特点		肛门位置
		雌	雄	
疥 螨 类	疥螨属	足 1、2 有长柄不分节的吸盘	足 1、2、4 有长柄不分节的吸盘	体末端
	背肛螨属	同上	同上	体背侧
	膝螨属	足无吸盘	足 1、2、4 有长柄分节的吸盘	体末端
痒 螨 类	痒螨属	足 1、2、4 有长柄分节的吸盘	足 1、2、4 有长柄分节的吸盘	体末端
	足螨属	足 1、2、4 有短柄不分节的吸盘	足 1、2、3、4 有短柄不分节的吸盘,第 4 足极小	体末端
	耳痒螨属	足 1、2 有短柄的吸盘,第 4 足极小	足 1、2、3、4 有短柄的吸盘,第 4 足极小	体末端

B.2 螨虫卵

螨虫卵呈圆形或椭圆形,淡黄色或灰白色,壳薄,大小约 80 μm×180 μm,产出后经 3 d~5 d 孵化为幼虫。

中 华 人 民 共 和 国
国 家 标 准
马 螨 病 诊 断 技 术
GB/T 27641—2011

*

中国标准出版社出版发行
北京市朝阳区和平里西街甲2号(100013)
北京市西城区三里河北街16号(100045)

网址 www.spc.net.cn

总编室:(010)64275323 发行中心:(010)51780235
读者服务部:(010)68523946

中国标准出版社秦皇岛印刷厂印刷
各地新华书店经销

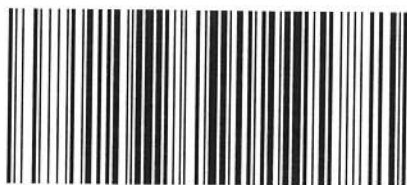
*

开本 880×1230 1/16 印张 0.75 字数 15 千字
2012年3月第一版 2012年3月第一次印刷

*

书号: 155066·1-44342 定价 16.00 元

如有印装差错 由本社发行中心调换
版权专有 侵权必究
举报电话:(010)68510107



GB/T 27641—2011